



# Løpsregler fellesstart 2016-17

## 1 Generelt

Løp med fellesstart kan arrangeres i nasjonale konkurranser i henhold til NSF's spesielle bestemmelser, ISU's konkurranseregler hurtigløp § 253, pkt. 4b) og andre spesielle bestemmelser angitt i stevneinnbydelsen. I tillegg henvises til § 265 pkt. 6 om resultater for fellesstartkonkurranser og § 223 om sikkerhetsutstyr, § 279 om utstyr for tidtaking, identifikasjon av løperne og brudd på utstysreglene. For fellesstart i ISU konkurranser 2016-17 gjelder ISU Communication No. 2038. Tilleggsregler om sikkerhetsutstyr fra dette dokumentet er også tatt inn som anbefalinger eller tillegg til de norske reglene.

## 2 Distanser

I nasjonale konkurranser kan det konkurreres over et fritt valgt antall runder. Antall runder og antall innlagte spurter må fremkomme i løpsinnbydelsen.

## 3 Konkurranseregler

### 3.1 Konkurranseløp

Fellesstart går uten vekslingsbaner. Konkurranseløp merkes uten separate løpbaner og kan også inkludere oppvarmingsbanen. Kjegler kan brukes som markering av banen. Dersom det er nødvendig for en passende og sikker radius i svingen kan merking av banen for å avgrense bruken av den innerste delen av oppvarmingsbanen innføres av overdommerne. Se figur med oversikt over konkurranseløp i avsnitt 5.

### 3.2 Distanser

Distansen for en fellesstartkonkurranse spesifiseres som et antall runder, hvor nedtellingen starter første gang løperne krysser mållinjen.

### 3.3 Start

Starten skal foregå midt på oppløpssiden, ved mållinjen for 1000 meter på standardbaner. Deltakerne skal starte i rader, med maksimum 6 løpere i hver rad og med minst 1 meter mellom radene. Løpernes startposisjoner avgjøres ved trekning eller seeding av deltakerne. Når alle deltakerne har stilt opp bak startlinjen gir starteren kommandoen "ferdig" og avfyrrer startskuddet. Løpere som beveger seg framover og ut av sin startrekke før skuddet avfyres, vil diskvalifiseres.

### 3.4 Etter starten

I løpet av den første runden er det ikke tillatt å akselerere for å oppnå en bedre posisjon i feltet. Brudd på denne regelen vil medføre diskvalifikasjon. Hvis et fall som involverer en stor andel av løperne skjer under den første runden vil løpet bli stoppet med fløyte eller ved et skudd fra starteren, og en ny start vil følge umiddelbart. Når en runde er fullført skal det gis et tydelig signal (for eksempel et skudd fra startpistolen). Fra dette tidspunktet er det tillatt for løperne å akselerere for å oppnå bedre posisjon.

### 3.5 Fair Play

"Fair play" er en grunnregel; ingen obstruksjon av andre deltakere. Løperne må ta hensyn under konkurransen for å unngå å skape farlige situasjoner.

### 3.6 Mål

Avslutningen av løpet er ved mållinjen (for 500 meter) ved slutten av oppløpssiden. Denne linjen er også mållinje for de innlagte spurtene hvis dette er en del av konkurransen.

### **3.7 Rundeanvisning**

Rundeanvisning skal utføres som anvist i § 219. Første runde (uten akselerasjoner) teller med i antall runder som skal løpes. Hvis innlagte spurter er en del av konkurransen skal det ringes med klokka en runde før avslutningen av den innlagte spurten.

### **3.8 Deltakere som blir tatt igjen**

Løpere som blir tatt igjen (med en hel runde) av løperen som leder eller av et visst antall deltakere definert i reglene publisert for konkurransen, må avslutte løpet umiddelbart. Det kan merkes et eget venteområde for løpere som er ute av konkurransen i ytre bane, nær start 3000/5000 meter hvor løperne skal oppholde seg til løpene er over. Se figur for oppmerking av banen i avsnitt 5.

### **3.9 Stopp av løpet**

Overdommeren skal stoppe løpet dersom det oppstår en farefull situasjon ved fall eller skader. Løpet vil da bli stoppet ved et ekstra skudd eller fløytesignal fra starter eller dommer.

- Overdommeren avgjør om og når løpet skal startes på nytt
- Hele distansen skal løpes på nytt dersom løpet stoppes av sikkerhetshensyn og en ny start finner sted
- Ingen ny start vil tillates for løpere som er diskvalifisert for regelbrudd, eller som var tatt ut av løpet fordi de var tatt igjen med en runde før hendelsen som medførte stopp av løpet
- Hvis et "crash" hvor en stor gruppe løpere (6 eller mer) faller i løpet av den første runden, skal løpet stoppes og en ny start skal følge umiddelbart.

### **3.10 Obstruksjon**

Alvorlig obstruksjon av en annen deltaker, for eksempel slik at dette medfører fall for en deltaker, vil medføre diskvalifikasjon.

### **3.11 Sikkerhetstiltak**

Arrangøren skal vurdere tilstrekkelige sikkerhetstiltak for konkurransen.

### **3.12 Sikkerhetsutstyr og utstyr for tidtaking og identifikasjon**

Løperne må bære spesielt sikkerhetsutstyr (se også § 223), armbind, vester eller annen identifikasjon, og i tillegg utstyr for tidtaking som er spesifisert for konkurransen. Deltakere som ikke følger disse kravene vil diskvalifiseres eller nektes start i konkurransen. (ref. ISU § 279, punkt 3, 4) og 5). Sikkerhetsutstyr er beskrevet i pkt. 4 nedenfor.

### **3.13 Resultater, rangering av deltakerne**

Resultatene bestemmes i henhold til ISUs spesielle bestemmelser § 265, pkt. 6.

a) Hvis fellesstartkonkurranser arrangeres med innlagte spurter, bestemmes resultatet av totalt antall spurtpoeng oppnådd av løperne. Tildeling av poeng skal være slik at de tre første løperne i mål også vil få de tre første plassene i løpet. (§ 265, pkt. 6a). De gjenværende løperne rangeres i henhold til den rekkefølgen de kommer i mål. Løpere som ikke fullfører kan rangeres etter antall fullførte runder når de går ut av løpet.

b) For fellestartkonkurranser som ikke har innlagte spurter underveis bestemmes resultatet utelukkende av rekkefølgen av løperne over mål. (§ 265, pkt. 6b)

c) Hvis konkurranseformatet inneholder innlagte spurter, tildeles poeng for innlagte spurter og for den avsluttende spurten. Hvis en løper ikke fullfører konkurransen vil de poengene som er tildelt løperen i de innlagte spurtene ikke krediteres løperen når sluttresultatet skal bestemmes. Poeng for innlagte spurter som er tildelt løperne som ikke fullfører vil ikke overføres til andre løpere. Hvis det har vært brudd på konkurransereglene som påvirker tildelingen av poeng for en spurt vil den skyldige løperen diskvalifiseres og vil ikke komme i betraktning ved tildeling av poeng for denne spurten. Dessuten vil en diskvalifisert løper ikke komme i betraktning for tildeling av poeng i den avsluttende spurten. (§ 253, 4b, pkt. x)

### 3.14 Eliminering

Fellesstartkonkurranser kan arrangeres med konkurranseregler som angir at en eller flere deltakere som er plassert sist ved bestemte punkter (et antall runder) i løpet av konkurransen tas ut av løpet (elimineres) ved dette punktet.

### 3.15 Alternative konkurranseformater

Fellesstartkonkurranse kan arrangeres som forfølgelsesløp, dvs. med forskjøvet start, hvor noen deltakere har bestemte handikap, for eksempel basert på resultater fra tidligere distanser i konkurransen.

### 3.16 Sekundanter

Ved fellesstartkonkurranser har sekundanter ikke adgang til sekundantområdet eller på indre bane. Se § 227 3 a) og 253 4b) xiii).

### 3.17 Unntak fra løpsregler for individuelle konkurranser

De følgende konkurransereglene gjelder ikke fellesstartkonkurranser: § 253 pkt 2 og 3, § 255 pkt. 2 og 3, § 256, § 257, § 258 og § 259.

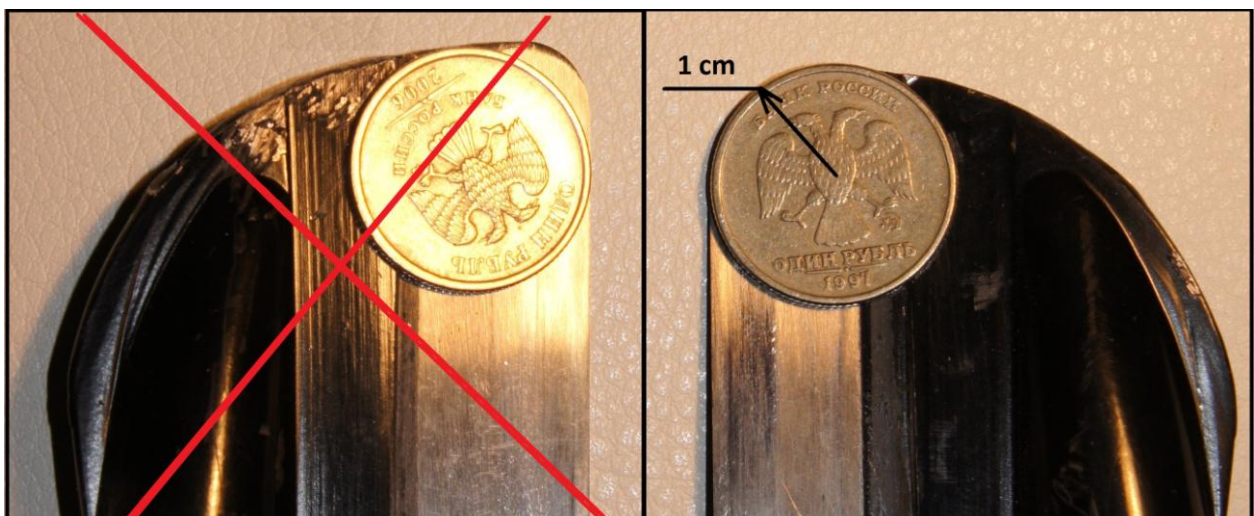
## 4 Sikkerhetsutstyr

- Av sikkerhetsmessige grunner må deltakerne ha på seg hjelmskyttere, ankel- og halsbeskyttere, kuttsikre leggbeskyttere og kuttsikre hansker, eller hansker av lær.
- Fremre og bakre ende av skøytestålet skal være avrundet med en radius minimum 10 mm.
- Løperne skal ha drakter med lange ermer og lange benklær. Det anbefales drakter av kuttsikkert materiale med spesifikasjoner som for kortbane i hht. ISU Communication 1265. Løperne kan bruke knebeskyttere (i samsvar med § 223).
- Løpernes sikkerhetsutstyr vil bli kontrollert i startområdet i forkant av hvert løp.
- Løperne er ansvarlige for å bære skøyter og sikkerhetsutstyr som beskrevet ovenfor ved oppmøte til start og gjennom hele konkurransen.

Eksempel på avrunding av bakre enden av skøytestålet.

**IKKE OK**

**OK**



## 5 Bruk av banen ved fellesstart

Nedenfor er angitt anbefalte posisjoner på banen for ulike deler av avviklingen av konkurransen, som for et ISU stevne. Områder er angitt for "innsjekk" av løpere for utdeling av transpondere, armbind og hjelmtrekk med startnummer, for samling av løperne før start, start- og mållinjer og venteområde for løpere som er tatt ut av konkurransen under løpet.

